

Palgablogi: Keskmist palka mõjutavad struktuursed muutused

Artikkel on kirjutatud Äripäeva infolehele „PALK“

Kadri Seeder

Palgainfo Agentuuri juht ja analüütik

Statistikaameti andmetel oli keskmine brutokuupalk II kvartalis 2015. a. **1082** eurot ja keskmine tunnipalk **6,61** eurot. Töandja töajookulu töötaja kohta oli **1459** eurot ja netokuupalk, mille täistööajaga palgatöötaja kätte sai, oli **871** eurot. Eelmise aasta sama perioodiga võrreldes kasvas brutokuupalk 5,8%, kuude lõikes kasvas see kõige rohkem juunis (6,6%), mida võis mõjutada nii algav puhkuste periood kui hooajalised tööd.

Brutotunnipalk kasvas 6,4%. Brutotunnipalk ei sisalda endas tasu mitte-töötatud aja eest ehk puhkusetasu jms ning seda mõjutab töötundide arv vastaval perioodil.

Töajookulud töötaja kohta kasvasid nagu brutokuupalkki 5,8%. Netokuupalk kasvas 7,3% ja seda mõjutasid tulumaksumäära ja töötuskindlustusmaksu määra alanemine ning maksuvaba tulu suurenemine. Netokuupalk moodustas töajookuludest töötaja kohta 60%.

Maksu- ja tolliameti poolt avaldatud väljamaksete statistika näitas, et keskmine töötajale tehtud väljamakse II kvartalis oli **977** eurot ja mediaanväljamakse **794** eurot. Keskmine väljamakse oli võrreldes eelmise aasta sama perioodiga 4,8% suurem, mediaanväljamakse 5,4% suurem. Ameti andmetel oli väljamaksete ajajärgid eelmise aasta II kvartaliga võrreldes 8222 võrra rohkem.

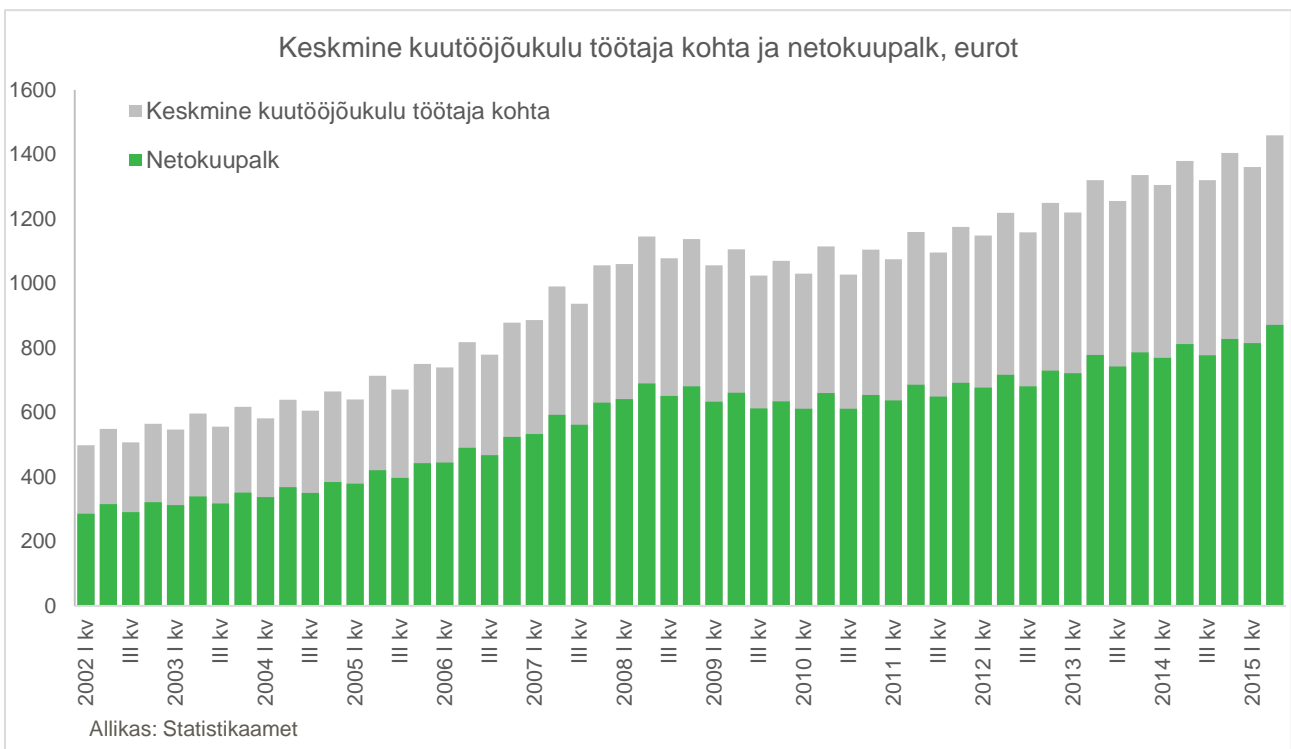
Maksu- ja tolliameti ja Statistikaameti andmeid, on mõjutanud töötajate registri käivitamine, mis on toonud juurde hulga madalapalgalisi töötajaid, kes varem ilmselt täiel määral „mustalt“ töötasid.

Statistikaameti ja Maksu- ja tolliameti poolt avaldatud andmete erinevused tulevad andmekogumise ja töötlemise [metoodikast](#). Vaatamata erinevustele näitavad andmed sama trendi.

Palgastatistikas avaldatav keskmine palk on oluline näitaja, kuna seda kajastatakse meedias palju ning seeläbi mõjutab see nii töötajate palgaootusi kui ka tegelikke palkasid. Muutuste hindamisel tuleks aga hinnata, mis on muutuste taga ja millised tegurid muutusi mõjutavad.

Muutuvpalk 15-20% töötasust

Statistikaameti poolt avaldatav keskmine brutokuupalk sisaldab põhipalka ja nii regulaarseid kui ka ebaregulaarseid lisatasusid ja preemiaid ehk kogu muutuvpalka. Samuti sisaldab see tasu mittetöötatud aja eest, nagu näiteks puhkusetasud, toetused erinevate sündmuste puhul, tasu koolitusel oldud aja eest jms. Avaldatud statistikast on küll võimalik eristada ebaregulaarseid lisatasusid ja preemiaid, nt aastapreemiaid, kuid ei ole võimalik eristada põhipalka ja igakuist regulaarset muutuvpalka, mistõttu saame rääkida töötasude ja töajookulude muutustest, aga mitte põhipalga muutustest.



Palgainfo Agentuuri uuringud näitavad, et erinevaid regulaarseid lisatasusid kasutatakse ettevõtetes üsna laialdaselt, eriti lihtsamate tööde puhul. Liht- ja oskustöödel moodustavad erinevad regulaarsed lisatasud 15-20% töötasust, aktiivsetel müügitöödel ja tükitöödel võib põhipalk olla alampalgaga ühel tasemel ning tulemustasu moodustada suurema osa töötasust. Müüjatel ja klienditeenindajatel kauplustes on muutuvpalga osatähtsus töötasus sarnasel tasemel liht- ja oskustöölistega. Vahestustega töötajate töötasus on muutuvpalga oluline komponent seadusega ettenähtud lisatasudel, sh öötöö tasudel. Tulemustasud, seadusega ettenähtud lisatasud ja muud lisatasud, nt asendustasu vms, võivad ettevõtete ja ametite lõikes üsna palju varieeruda, samuti on need kuude lõikes kõikumavad, sõltudes töötaja tööpanusest, turuolukorrast, hooajast jpm.

Vähem on regulaarsed tulemustasud kasutusel juhtide ning tugifunktsioone täitvatel kontoritöödel. Juhtide puhul on eesmärgid pikemaajalised ja ka tulemustasude maksmise intervallid suuremad.

Kuna lisatasud kõiguvad kuude lõikes üsna palju, kogub Agentuur tööandjate palgauuringuga andmeid põhipalga muutuste kohta. Uuringu tulemused näitavad, et ettevõtted küll korrigeerivad põhipalkasid, kuid see ei puuduta kõiki ametikohti ega kõiki töötajaid. Organisatsioone, kus kõigi töötajate palkasid korrigeeritakse on pigem vähem ja rohkem domineerivad individuaalsed palgakokkulepped. Põhipalkade muutmiseks ollakse ettevaatlikud ja lähtutakse organisatsiooni majandustulemustest.

Konkurents töötajate pärast kergitab põhipalkasid

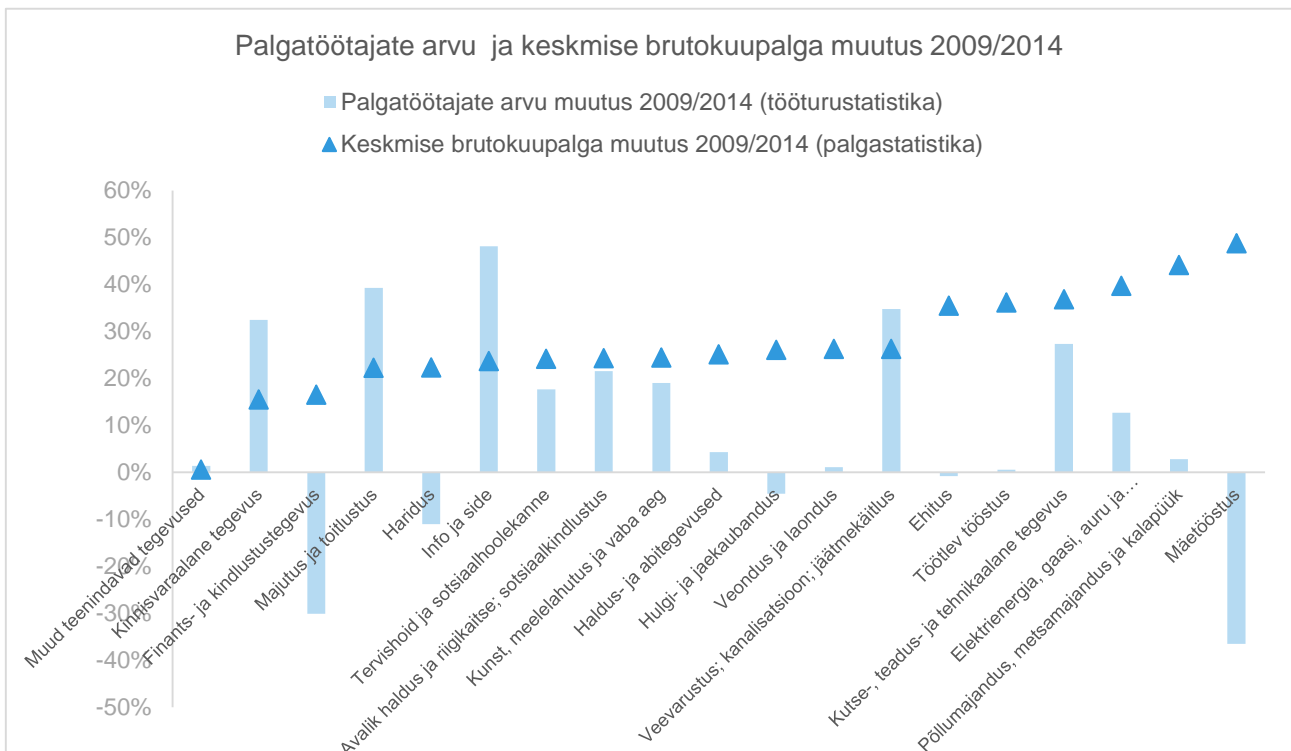
Siiski kergitab tööjõupuudus mitmetes valdkondades palkasid ülespoole, eriti seal, kus töötajate voolavus on suurem ja konkurents tihe või kus organisatsioon soovib laiendada, mistõttu töötajate arv kasvab ning on vaja värvata uusi inimesi.

Tööturu- ja palgastatistika näitab, et aastate lõikes on kiirem brutokuupalga kasv olnud info ja side tegevusalal, kus on ka vabade ametikohtade määr kõrge olnud. Eelmisel aastal kasv küll aeglustus, kuid selle aasta kahes esimeses kvartalis oli see taas üle keskmise ning II kvartalis oli keskmine brutokuupalk sellel tegevusalal 1733 eurot. Info ja side tegevusalal on ka palgatöötajate arv protsentuaalselt kõige rohkem kasvanud, võrreldes 2009. aastaga.

Viimasel ajal aktiivsemaks muutunud liikumine tööturul – rohkem tööpakkumisi ja inimeste suurem valmisolek töökohta vahetada – kasvatab ettevõtete tööjõukulusid, sh värbamis- ja asenduskulusid.

Uute inimeste väljaõpetamine võtab aega, kulutab vahendeid ja olemasolevate töötajate tööaega ning vähendab seeläbi tootlikkust. Hõives olevad inimesed eeldavad töökohta vahetuse puhul paremaid tingimusi ja üks nendest on kindlasti ka suurem põhipalk. Seega suurendab konkurents ja töötajate aktiivsem liikumine palgasurvet ja tööjõukulusid, mis mõjutavad tootlikkust ja kasumeid.

Samas kõigi tegevusalade puhul ei näi see kehtivat – majutuses ja toitlustuses, kus voolavus on suhteliselt kõrge ja ka vabade ametikohtade määr üsna suur, on keskmine brutokuupalk jätkuvalt üks madalamaid.



Vaatamata sellele on palgatöötajate arv tegevusalal kasvanud. Samas peab arvestama, et selles valdkonnas liigub palju sularaha ja on ka üsna palju nõ elustiili ettevõtteid. Teine sarnase trendiga tegevusala on muud teenindavad tegevused, kuhu alla kuuluvad nt juuksuri ja iluteenindus. Vaatamata madalale palga-tasemele seal hõivelangust toimunud ei ole.

Tööde struktuurimuutus kergitab keskmist palka

Tööde struktuuri muutus ning töötajate liikumine töökohtade ja ametite vahel mõjutab samuti keskmist brutokuupalka – kui lihtsamate tööde ja madala palgaga ametite osakaal ettevõtetes ja tööturul langeb ning samas kõrgepalgaliste spetsialistide osakaal kasvab, kergitab see keskmist palka. Sel juhul ei ole tegemist mitte palgatõusu, vaid struktuursetest muutustest tingitud tööjõukulude kasvuga. Vastupidiste arengute puhul, kus madalapalgalisi lihttöid või müügi- ja teenindustöid rohkem juurde tuleb, pidurdab see ka keskmise palga kasvu.

Tööturustatistika näitab, et võrreldes 2008. ja varasemate aastatega on tippspetsialistide hulk tööturul kasvanud, lihttööliste, seadme- ja masinaoperaatorite ning oskus- ja käsitööliste hulk vähenenud. Müügi- ja teenindustöötajate hulk on pisut väiksem kui 2008. aastal. Võrreldes Soomega on meil aga ikka oskus- ja lihttööliste osatähtsus suurem ja spetsialistide osatähtsus hõivatutest väiksem.

Tööde ümberkorraldamine kasvatab koormusi ja töötasusid

Lisaks tööde struktuuri muutustele võib palgastatistikat mõjutada ka koormuse ja töökorralduse muutus.

Organisatsioonide jaoks on üks uute töötajate värbamise alternatiiv olemasolevate töötajate vahel töö ümberkorraldamine. See tähendab töötajate suuremat koormust ja rohkem tööülesandeid, mis võib kaasa tuua palgatõusu ja/või rohkem ületunde. Kuna brutokuupalk sisaldab ka ületunnitöötasusid, võib see keskmise palga kasvu mõjutada.

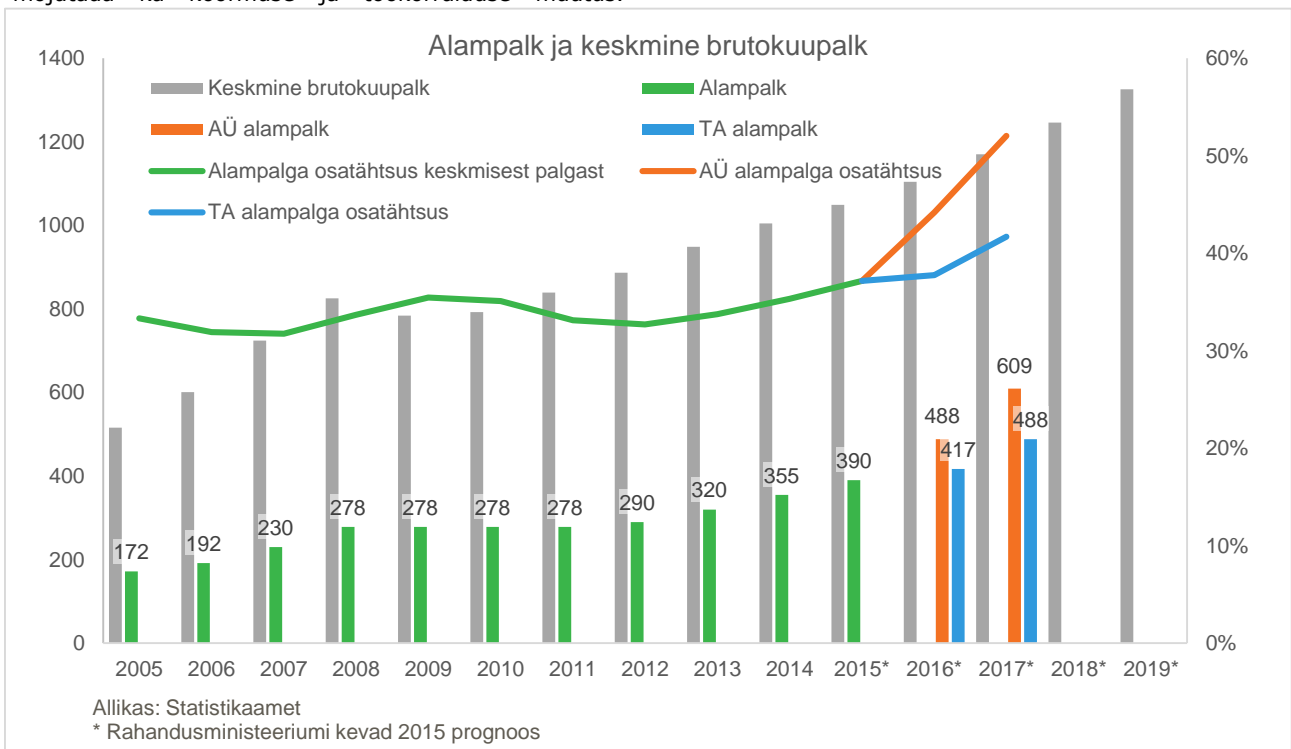
Lühemas perspektiivis tähendab töö ümberkorraldamine ettevõtete jaoks tööjõukulude kokkuhoidu, samas olemasolevatele töötajatele töötasu kasvu. Pikemas perspektiivis võib aga selliseid multifunktsionaalseid töötajaid väga keeruline olla asendada ning ikkagi tuleb töökohti juurde luua.

Seega, kui uusi töötajaid on tööturul keeruline leida, võib keskmise brutokuupalka muutust mõjutada ka olemasolevate töötajate töömahu kasv ja sellega kaasnev töötasu suurenemine.

Alampalk suurendab madalapalgaliste põhipalka

Töötasu alammäär ehk alampalk on tõusnud kaks aastat järjest ja tõuseb mingil määral ilmselt ka järgmistel aastatel. Mida suurem on alampalgaga töötajate osatähtsus, seda rohkem mõjutab miinimummääratõus ka keskmist brutokuupalka. 2013. ja 2014. a. Statistikaameti andmed näitavad, et kõigist palgauuringu valimis olnud üksustest oli organisatsiooni keskmine palk alampalka tasemel pisut alla 10%-l. Vähem kui 50 töötajaga organisatsioonidest oli keskmine palk alampalka või alla selle taseme viiendikul valimis olnud üksustest.

Viimastes kvartalites on brutokuupalka kasv olnud suurem madalama palgaga tegevusaladel ja piir-



kondades, mida on ilmselt mõjutanud just alampalga tõus. Selliselt kergitab alampalga tõus palgakõvera alumist otsa ja vähendab seeläbi töötasude erinevusi.

Töötasu alammäära tõus mõjutab keskmise brutokuupalga kasvu ka nendes sektorites, kus kasutatakse rohkem tulemustasusid ja töötajate põhipalk on miinimumi tasemel.

Väljaränne ja töøjõudefitsiit suurendab palgasurvet Balti riikides

Kuigi negatiivne rändesaldo on vähenenud ja eelmisel aastal moodustasid tagasitulijad sisserändajatest pea poole, tuleb ikkagi arvestada Euroopa Liidu ühise tööturu mõjudega – töøjõudefitsiidi ning palgasurve suurenemisega. Töøjõukulud kasvavad kiiremini pea kõigis uutes liikmesriikides, kuid ettevõtete tootlikkus ja majanduskasv ei pruugi sellega kaasa tulla.

Balti riikidest on kiirem brutokuupalga kasv olnud Lätis nii eelmise kui selle aasta kvartalite võrdluses. Eestis on brutokuupalga kasv olnud pisut suurem kui Leedus. Siiski on Eesti keskmise brutokuupalga ja netokuupalga tase Läti ja Leeduga märgatavalt kõrgem. II kvartalis 2015 oli keskmine brutokuupalk Lätis 815 ja Leedus 714 eurot, Eestis 1082 eurot. Brutokuupalga kasv võrreldes eelmise aasta sama perioodiga oli Lätis 6,9%, Eestis 5,8% ja Leedus 4,6%.

Kõik kolm riiki on kannatanud suure väljarände all, mis on kasvatanud töøjõupuudust ning palkasid. Samas on majanduskasv jäänud pigem tagasihoidlikuks. Euroopa Liidu vanades liikmesriikides on majanduskasv samuti tagasihoidlik, aga ka palgakasv aeglasem, kuid erinevused uute liikmesriikidega on ikkagi mitmekordsed.

Palgatõusu veavad riigi omanduses olevad üksused

Eesti puhul oli näha brutokuupalga kasvu aeglustumist välisomanikega ettevõtetes eelmise aasta II kvartalist, mil kasv jäi mitme perioodi jooksul pisut üle 2 protsendi. Selle aasta II kvartalis oli välisomanikega ettevõtete keskmine brutokuupalk 1303 eurot ja kasv 4,7%, võrreldes möödunud aasta sama perioodiga.

Kui varasematel aastatel on omaniku liigi järgi kõrgem palk olnud välisomanikega ettevõtetes, siis eelmisel aastal oli kõrgeim palk riigi omanduses olevates üksustes ja sama trend jätkus ka selle aasta kahes esimeses kvartalis. See tähendab, et riik pakub järjest enam erasektorile oma palgatasemetega konkurentsi ning mõjutab ka selliselt keskmise brutokuupalga kasvu. Erinevalt Eestist veab näiteks Lätis ja Leedus palgakasvu erasektor.

Uute liikmesriikide, sh Eesti, Läti ja Leedu puhul, ei ole küsimus mitte selles, kuidas pidurdada palgakasvu, vaid kuidas aidata kaasa ettevõtete ekspordi- ja tehnoloogiatesse investeerimise võimekuse ning seeläbi tootlikkuse tõstmisele, mis võimaldaks väiksema hulga inimestega toime tulla ning paremat palka maksta.

Keskmise palga muutuste hindamisel peaksime rohkem analüüsima muutuste tagamaid ja neid ka kommunikeerima, et mitte kütta üles töötajate liigseid palgaootusi ja tööandjate vahel edasi-tagasi jooksmist.

